



TECHNIKA

Tekst: *Maciej Lewandowski* Opracowanie: *Anna Żmijewska*

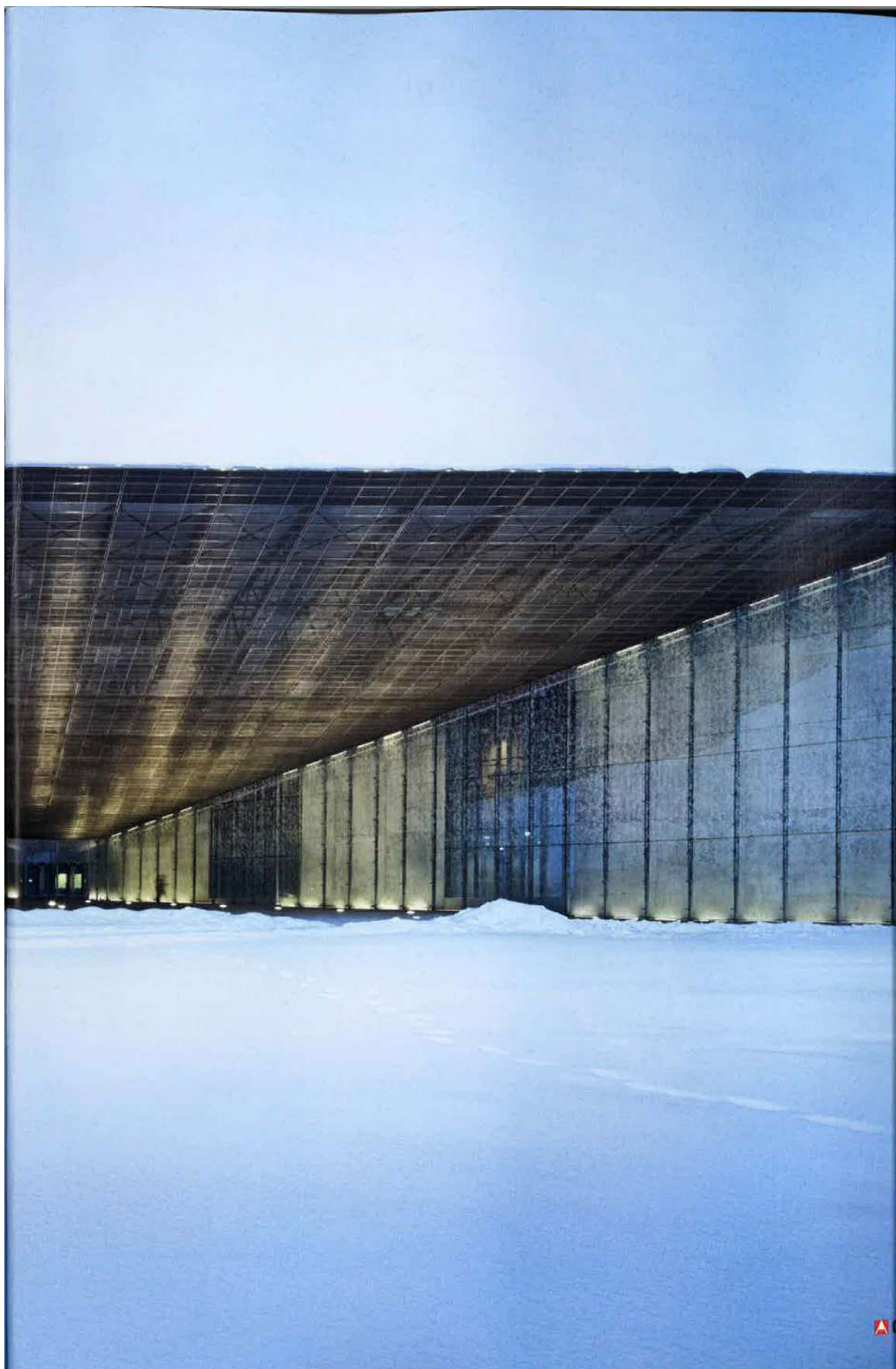
Muzeum NARODOWE w Estonii

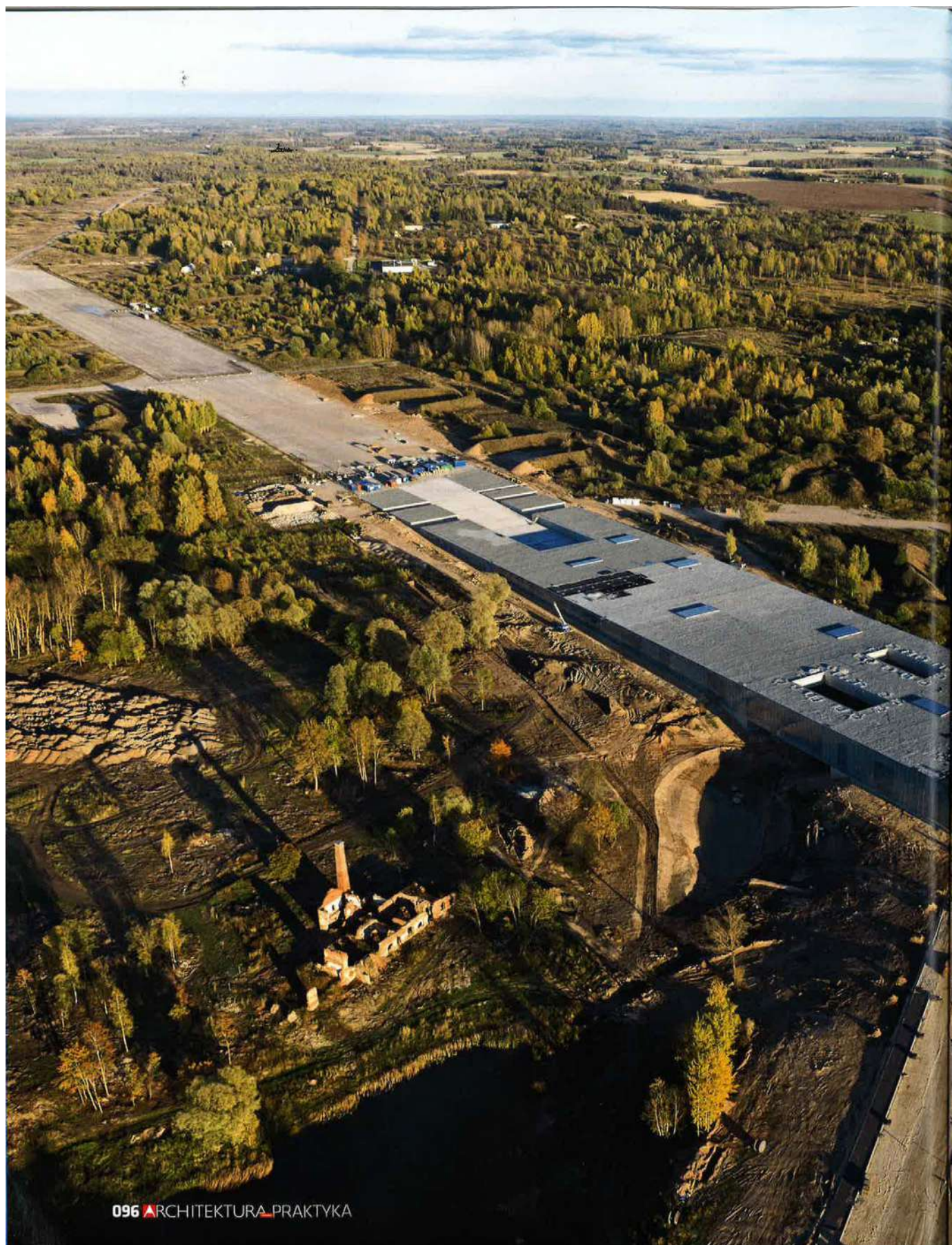
NAJCIEKAWSZE **ZAGADNIENIE TECHNICZNE**: KONSTRUKCJA NADWIESZENIA NAD STREFĄ WEJŚCIA GŁÓWNEGO ZBUDOWANA ZE STALOWYCH KRATOWNIC O WYSIĘGU DOCHODZĄCYM DO 35 METRÓW



Muzeum Narodowe w Estonii
Tartu, Estonia
Autorzy: DORELL.GHOTMEH.TANE
(DCT Architects)
Współpraca: HGA; Kino;
Pille Lausmäe
Konstrukcja: Arup (proj. konkursowy);
EA Reng (proj. wykonawczy)
Architektura krajobrazu:
Bureau Bas Smets
Inwestor: Ministerstwo Kultury
Powierzchnia całkowita: 34 000 m²
Projekt: 2006
Realizacja: 2016
Nie podano kosztów inwestycji

1 | Wejście główne do muzeum –
wspornikowy wysięg w najdalszym
miejscu zadaszenia wynosi 35 metrów







- 2 | Budynek muzeum zaprojektowano na dawnym lotnisku – bryła w naturalny sposób wtapia się w pas startowy
- 3 | Obiekt znajduje się na terenie byłej radzieckiej bazy wojskowej, około 4 km na północny wschód od Tartu. Niegdyś ziemię tę należały do rodziny Liphartów kolekcjonerów sztuki. To w ich dawnym domu mieściła się dotychczasowa siedziba muzeum

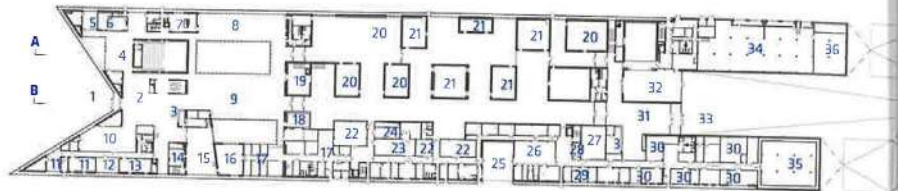
Muzeum Narodowe w Estonii powołano w celu gromadzenia i udostępniania zabytków kultury, znalezisk archeologicznych i tradycji ludowych. Zlokalizowano je na terenie należącym do arystokratycznej rodziny baryków – Liphartów, ziemię w 1940 roku przejął w ramach potrzeby budowy radzieckiej bazy wojskowej. Obiekt ma długość 355 m, powierzchnię 140 000 m² i mieści kolekcję 140 000 eksponatów. Wynikiem przeprowadzonego w 2005 roku narodowego konkursu architektonicznego laureaci zdecydowali się przekształcić dawny pas startowy w miejsce lokalizacji muzeum, które podkreślać ma otwartą, współczesną formę. Wykorzystanie infrastruktury lotniska i budownictwem trudnej historii kraju ma wzmocnić wyraz architektury gmachu, które jest funkcjonalna umożliwia nie tylko przechowywanie, lecz również organizację przedstawień i działań edukacyjnych. Nawierzchnia parkingowa przechodzi w powierzchnię dachu, która w sposób wydatny, wizualnie lekkim nadwieszona jest strefą głównego wejścia.



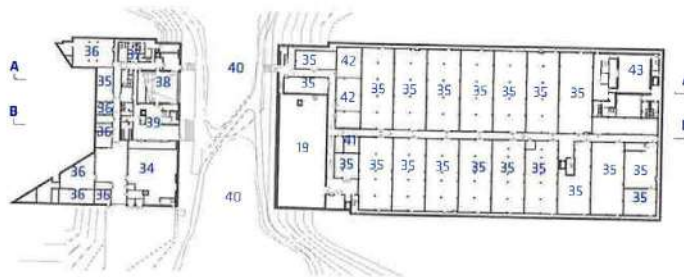




- 4 | Okoliczne akwenty należące do pobliskiego jeziora Raadi przepływają bezpośrednio pod częścią budynku, który tworzy rodzaj mostu
- 5 | Widok od strony zachodniej
- 6 | Widok od strony wschodniej – w zagłębionej części bryły zlokalizowano drugie wejście
- 7 | Rzut parteru
- 8 | Rzut kondygnacji -1. Oznaczenia do rysunków 7, 8: 1 – wejście A; 2 – hol wejściowy A; 3 – informacja/kasa biletowa; 4 – centrum konferencyjne; 5 – pokój seminarny; 6 – audytorium; 7 – kuchnia; 8 – restauracja; 9 – przestrzeń wielofunkcyjna; 10 – sklep muzealny; 11 – pokój edukacyjny; 12 – Centrum Kultury Ludowej; 13 – centrum prasowe; 14 – magazyn książek; 15 – czytelnia; 16 – pomieszczenie do pracy; 17 – zaplecze biblioteki/biura; 18 – pokój dla dzieci; 19 – wystawa dotycząca historii Ugrofinów;



0 50 m

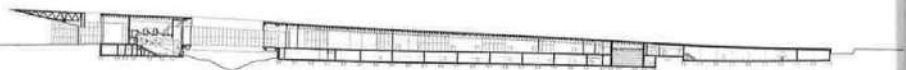


0 50 m

- 20 – wystawa tymczasowa
- 21 – wystawa stała; 22 –
- 23 – pomieszczenie do przygotowywania wystaw
- 24 – zaplecze produkcji; 25 – ładunkowa; 26 – zaplecze fotograficzne; 28 – ciemnia
- 29 – laboratorium fotogra
- 30 – pracownia konserwa
- 31 – hol wejściowy B; 32 –
- 33 – wejście B; 34 – masz
- 35 – magazyn eksponatów
- 36 – pomieszczenie techn
- 37 – palarnia; 38 – sala k
- 39 – foyer; 40 – jezioro; 41 – starych książek i map; 42 – fotograficzny; 43 – sala te

9 | Przekrój A-A

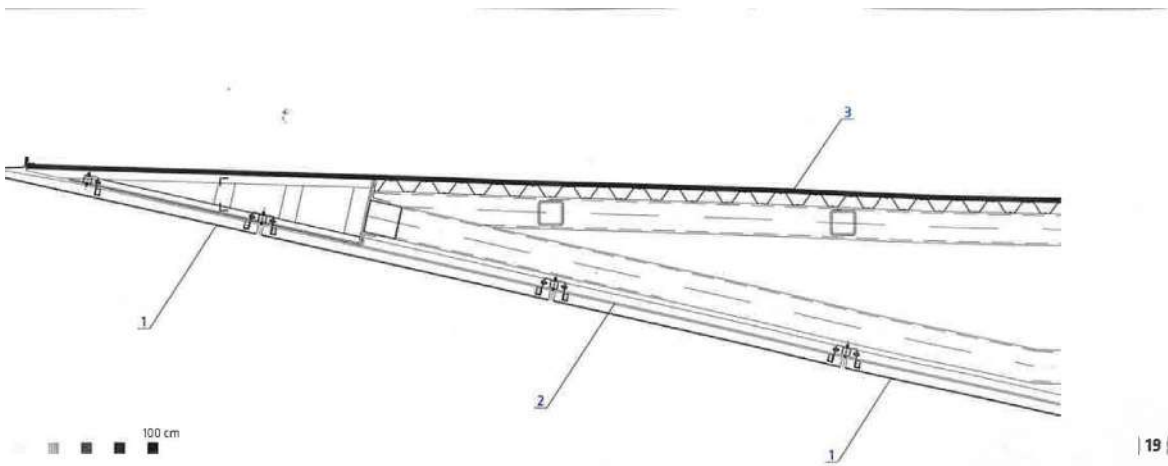
10 | Przekrój B-B



0 50 m

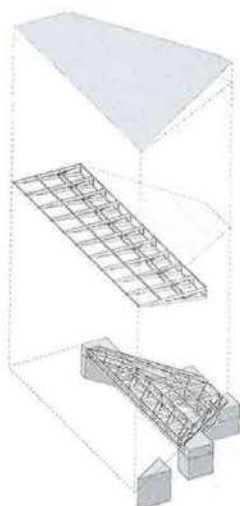


0 50 m



19 | Detaj zadaszenia. Oznaczenia:
 1 – panel z siatki ze stali nierdzewnej;
 2 – stalowa konstrukcja wsporcza
 podwieszona do głównej kratownicy
 dachu, malowana na kolor czarny;
 3 – spadek 3,1 %
 20, 22-24 | Charakterystycznym
 elementem budynku jest wspornikowe
 zadaszenie nad wejściem głównym

o rozpiętości 35 m. Jego konstrukcję
 stanowi stalowa kratownica podparta
 na belkach poprzecznych o wysokości
 ponad 2 m. Od strony wewnętrznej
 wspornik pokryto panelami z siatki
 ze stali nierdzewnej mocowanymi do
 konstrukcji wsporczej podwieszanej
 do głównej kratownicy dachu
 21 | Aksonometria zadaszenia



| 21 |





25

25 | W łączniku zlokalizowano m.in. przestrzeń restauracyjną oraz wielofunkcyjną



26

26 | Elewację wykonano z tafli o wymiarach 1,5 x 3 m ze szkła laminowanego pokrytego sitodrukiem. Aby nadać jej wrażenie lekkości, szyby mocowano do smukłej konstrukcji wsporczej



27 | Przestrzeń ekspozycyjna muzeum z przebijającymi ją kubikami, w których rozmieszczono galerie wystawowe
 28 | Wokół założenia pozostawiono fragmenty dawnych zabudowań radzieckiej bazy wojskowej



ZDJĘCIA: 1, 4-6, 20, 24-28 – TAKUJI SHIMMURA;
 2, 18 – ARP KARM; 3, 12-16, 22, 23 – DGT ARCHITECTS;
 RYSUNKI: 7-11, 17, 19, 21 – DGT ARCHITECTS;
 ZDJĘCIA DZIĘKI UPRZEJMOSCI: DGT ARCHITECTS