

RÍJEN 2022

**INTRO®**

Okrsek relikvií Svatého ohně v Si-chou-tu  
Rozhovor s Janem Řičným a Filipem Koskem  
Věž světla a Zeď energie v Manchesteru

**19**



Foto Gilbert Hage

ROZHOVOR

## Lina Ghotmeh

# ARCHEOLOGIE BUDOUCNOSTI

Lina Ghotmeh je francouzsko-libanonská architektka s vlastní praxí v Paříži.

Její přístup k navrhování vyniká komplexní jednoduchostí a představuje slibné formy architektury zítřka. Je autorkou oceňovaného projektu Kamenná zahrada, domu, který v srpnu 2020, tedy v roce svého dokončení, přežil ničivý výbuch v libanonské metropoli.

Připravila Tereza Šváchová — Foto archiv Lina Ghotmeh - Architecture



1



2

Stavba vlastníma rukama  
vnáší do architektury nejen  
řemeslnou, ale i uměleckou  
vrstvu a dodává jí prvek  
lidskosti.

1, 2 Národní muzeum v Estonsku, 2016,  
foto Takuji Shimmura

3 Palais de Tokyo, Les Grands Verres, 2017  
foto Takuji Shimmura

4 Immersive Sculpture, obchod  
s čokoládou Patricka Rogera v Paříži, 2018,  
foto Takuji Shimmura



ROZHOV



3

**Pojem archeologie mě jednoznačně přivádí k hlíně, materiálu, kterým se zabývá toto vydání časopisu INTRO. Je hlína ve stavebnictví aktuálním materiálem?**

Rozhodně. U nás ve studiu se snažíme neustále využívat kvalitní, udržitelné a lokální řemeslo, což práce s hlínou umožňuje. Stav vlastníma rukama vnáší do architektury neřemeslnou, ale i uměleckou vrstvu a dodává jí prvek lidskosti. Nehledě na velký ekologický potenciál hlíny.

**Usilujete o architekturu „udržitelné budoucnosti“. Jak by se mělo stavebnictví změnit aby se alespoň trochu vymanilo ze škatul jednoho z energeticky nejnáročnějších odvětví?**

Musíme vytvářet architekturu, která bude přirozeně propojena s místem a klimatem, v kterém vzniká. Architektura nesmí být objem, jenž si teprve posléze vytvoří svůj vlastní existenční prostor, ve kterém bude přebývat. Pro stavebnictví je důležité vrátit se zpátky na jeho přirozený začátek.

**Cítíte v této otázce jako architektka zodpovědnost?**

Samozřejmě. Jako architektka se neustále učím o podstatě původní rurální architektury jejím vztahu ke klimatu a jak toto spojení přenést a zohlednit v budoucí výstavbě.

**Zdá se tedy, že místo je pro vás i pro architekturu zásadní. Vy jste ale odešla z Bejrútu do Paříže...**

Diplom z architektury jsem získala na Americké univerzitě v Bejrútu (*The American University of Beirut*, pozn. red.), kde už jsem se výzkumem na téma archeologie budoucnosti zabývala. Mým cílem bylo oživit paměť lidí skrze místo a krajinu. Do Paříže jsem se přestěhovala krátce po dokončení studia kvůli práci v ateliéru Jeana Nouvela a po založení vlastní praxe v roce 2006 jsem začala učit i pařížské École Spéciale d'Architecture.

**Existují ve Francii a Libanonu srovnatelné podmínky pro to, aby se žena architektka prosadila a mohla dělat svou práci co nejlépe?** Tohle je docela těžká otázka, která by vyšla na celou sociologickou studii! Já se považuji za architektku a své vášni a profesi se věnuji jak nejlépe dokážu. Cesta není nikdy hladká.



4

**Co si mám představit pod vaším mottem: archeologie budoucnosti?**

Tímto souslovím jsem pojmenovala svou metodologii navrhování. Jejím výsledkem jsou konstruované krajiny, které ožívají vzpomínky a stimulují smysly. Jejich součástí je architektura vycházející z existenční podstaty daného místa. Architektura, jež pozorně naslouchá kontextu a vytváří pocit *déjà-là* (*již tady byl*, pozn. red.). Prostřednictvím těchto krajín, které odkrývají dějiny a „vykopávají“ vzpomínky, se minulost setkává s budoucností. Předkládají otázky, které po zodpovězení umožní navrhovat pravdivější a udržitelnější architekturu.

**Dětství jste strávila uprostřed libanonského Bejrútu zničeného občanskou válkou. Je to právě tato zkušenost, která vás vede ke zkoumání podstaty bytí architektury?**

Vzpomínek na poválečný Bejrút mám hodně. Městem jsem procházela jako otevřeným archeologickým nalezištěm, které neustále odhalovalo své nitro a příběhy civilizací našich předků, jež tuto zemi poznamenaly: od Féniciánů přes Římany až po Osmanskou říši.

ROZHOVOR

# Dům jsem navrhovala jako vzpomínku na strukturu, vůni a barvu místa, které se několikrát ocitlo v rozvalinách, jako vzpomínku na neustálou apokalyptickou realitu.

5 Výstava Wazanova, Japonsko, 2018,  
foto Lina Ghotmeh - Architecture

6 Réalimenter Masséna - Reinventer Paris,  
Francie, foto Lina Ghotmeh - Architecture

To je realita, jež ne vždy souvisí s pohlavím. Je také neodmyslitelně spjata s hodnotovým systémem naší doby, který se musí změnit a který se, naštěstí, pomalu mění.

**Bytový dům Kamenná zahrada je váš první projekt v rodném Libanonu. Jak jste se k takové zakázce dostala?**

Dům se nachází v blízkosti průmyslového přístavu v relativním centru Bejrútu. Na místě, kde byla založena první betonářská

společnost Darwish Haddad na Blízkém východě a kde měl kdysi svou kancelář významný libanonský architekt Pierre el-Khoury. Jeho syn Fouad Elkoury, známý fotograf, po něm zdědil pozemek a spolu se svou rodinou se rozhodl v místě troskek původní budovy postavit nový bytový dům. Je to velmi intimní příběh, který hovoří o kolektivní paměti všech obyvatel Bejrútu.

**Fasáda domu je velmi charakteristická. Její materialitu tvoří lokální hlína smíchaná s cementem. Byla tato technologie stavby experimentem, nebo jste s ní měli již předchozí zkušenosti?**

Je to výsledek postupného experimentování. Směs tvoří lokální zemina, cement a skelná vlákna. Abychom docílili vroubkovaného efektu, ručně jsme ji odsopda nahoru hřebínkovali. Vše prováděli místní řemeslníci, kteří si díky tomu vytvořili k domu citové pouto. Proměnili architekturu v léčebný nástroj, jež lidi spojuje.

**Nemyslím si ale, že byste už na začátku navrhovala dům, který by měl odolat velkým explozím. A přesto odolal. Mýlím se tedy?**

Nemýlíte, s touto myšlenkou jsem ho nenavrhovala. Určité předepsané míře zemětřesení projekt už od začátku odolat musel, to souvisí se středomořským klimatem a prostředím. Dům jsem navrhovala jako vzpomínku na strukturu, vůni a barvu místa, které se několikrát ocitlo v rozvalinách, jako vzpomínku na neustálou apokalyptickou realitu. Pravděpodobně také díky tomu odolal i tomu obrovskému výbuchu, na nějž narážíte.

**Kde jste byla odpoledne 4. srpna 2020?**

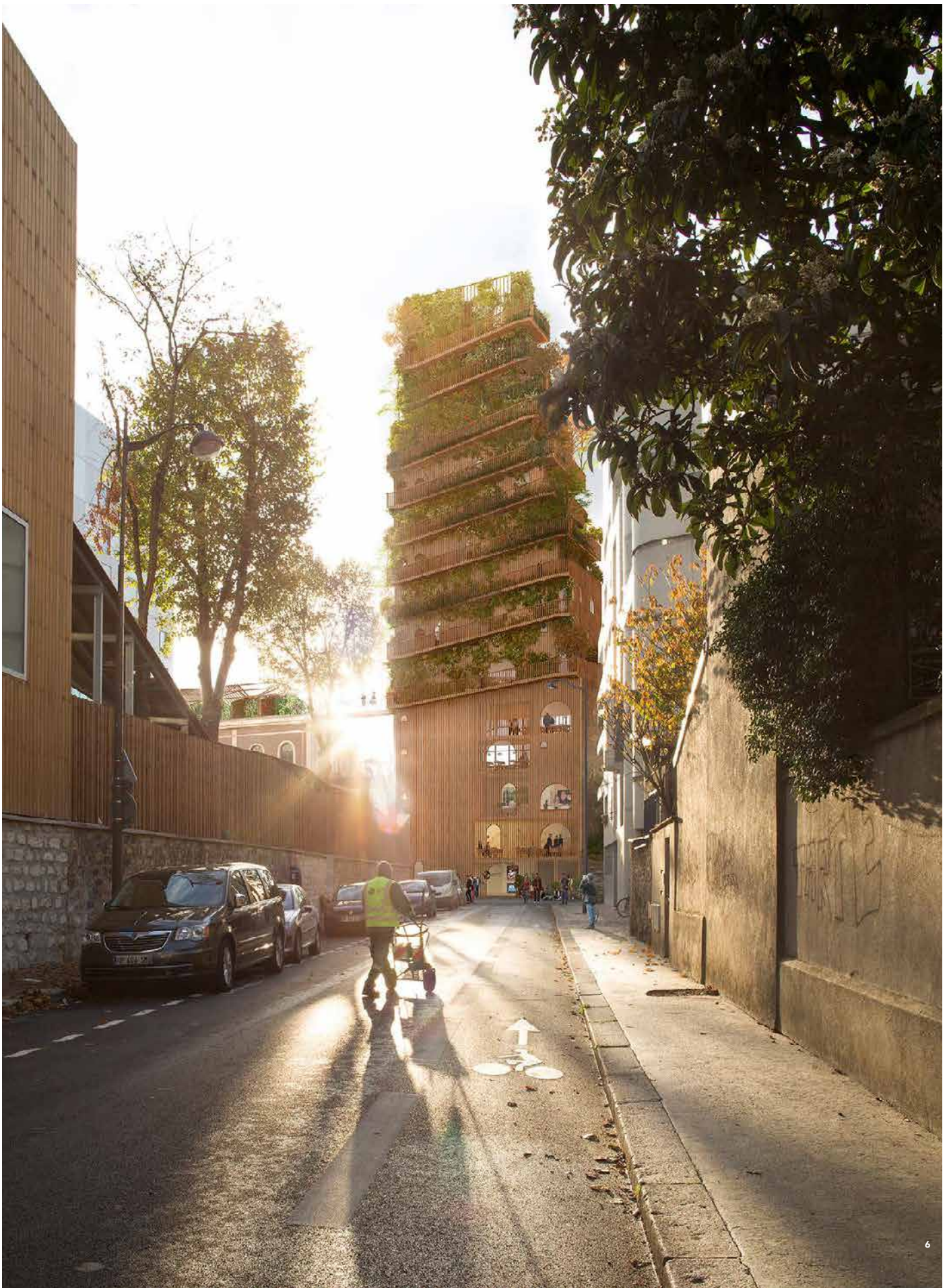
Přesně v té době končila stavba. Byla jsem v Bejrútu, seděla jsem v malé kavárně u vody nedaleko části přístavu, kde k incidentu došlo.

**Jak je tedy možné, že budova tu explozi přežila?**

Přežila ji díky koncepčnímu narativu i fyzickému vztahu, který vytváří s okolím. V okamžiku výbuchu působila téměř jako bunkr. Vypadala netknutě. Se stoickým klidem dál stála nad přístavem, budoucnost se v tom okamžiku doslova setkala s minulostí. Působilo to až myticky.



5



REALIZACE

LINA GHOTMEH - ARCHITECTURE

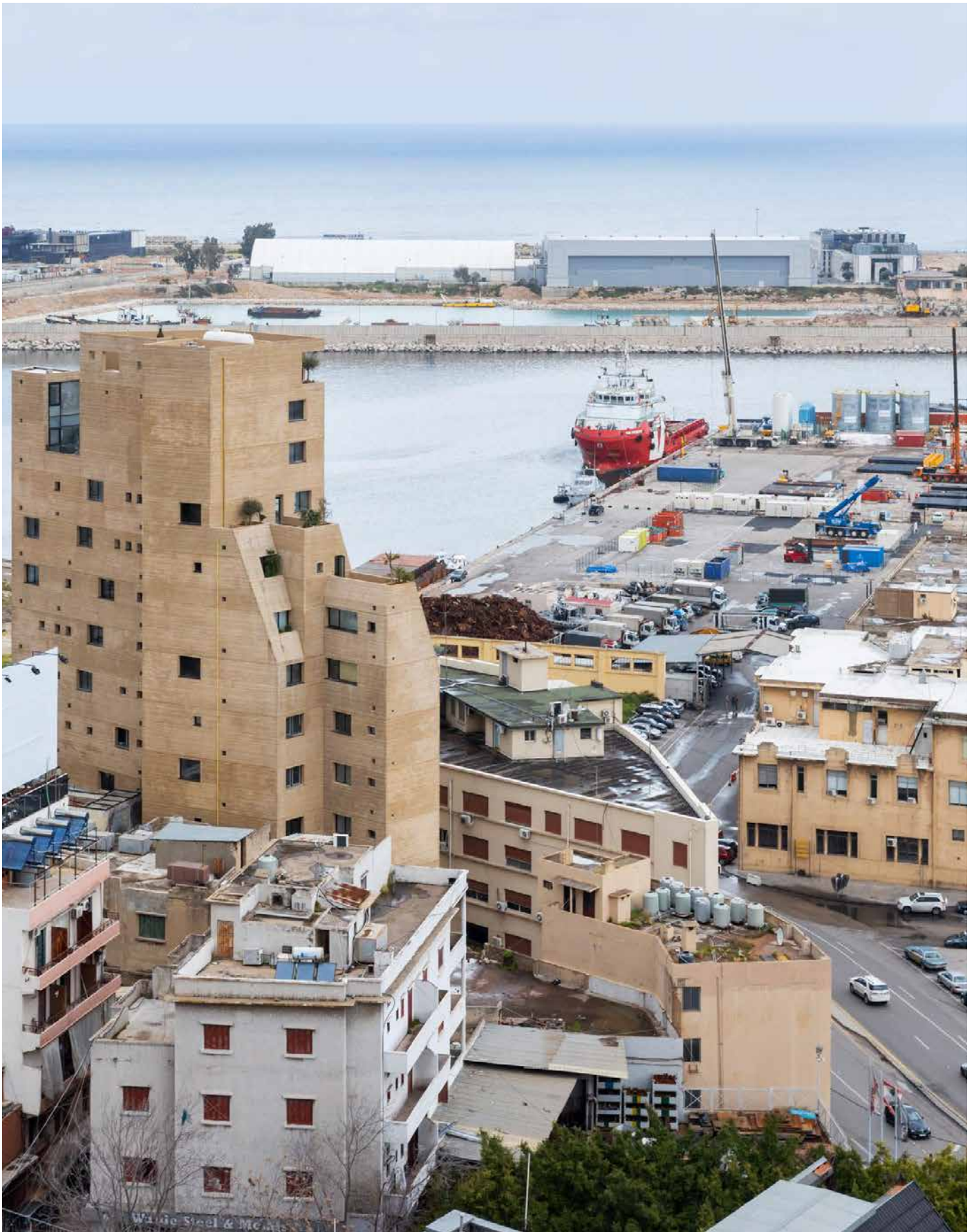
# Socha urbánního měřítka

Dne 4. srpna 2020 v odpoledních hodinách se v centru Bejrútu ozval silný výbuch následovaný obrovskou tlakovou vlnou. Exploze skladu s dusičnanem amonným způsobila enormní škody. Právě dokončený bytový dům francouzsko-libanonské architektky Liny Ghotmeh, který se nachází v bezprostřední blízkosti přístavu, však zkázu přežil.

Připravila Tereza Šváchová — Foto Iwan Baan









Bejrút, hlavní město Libanonu, bylo více či méně srovnáno se zemí celkem sedmkrát. Mohla za to řada ničivých zemětřesení i občanská válka probíhající v 70. a 80. letech minulého století. Vrstvy architektury mají do zdí vepsáno velké množství příběhů, jež reflektují nedávnou i vzdálenější historii. Se současnou architekturou zde koexistují zničené budovy, které si bere příroda zpět, i domy se střechami z červených tašek zrcadlící tradiční středomořskou architekturu.

Lina Ghotmeh již dlouho žije a tvoří ve Francii, ale bytový projekt Kamenná zahrada byl její první realizací v rodném městě. Protože v Bejrútu vyrůstala během období občanské války, obrazem jejího vnímání tohoto města jsou budovy připomínající spíše obnažené a zkřehlé lidské kostry. Pozorování rozpadající se a následně obnovované metropole ji bezprostředně ovlivnilo a probudilo v ní touhu stát se archeoložkou. Svou práci často definuje jako „archeologii budoucnosti“. Přístupuje k městu jako k živoucímu archeologickému nalezišti, jež neustále odhaluje své nitro a příběhy civilizací předků od Féníčanů po Římany nebo Osmany, kteří zemi utvářeli.



## POHLEDY

0 ——— 20



SEVERNÍ



VÝCHODNÍ



JIŽNÍ

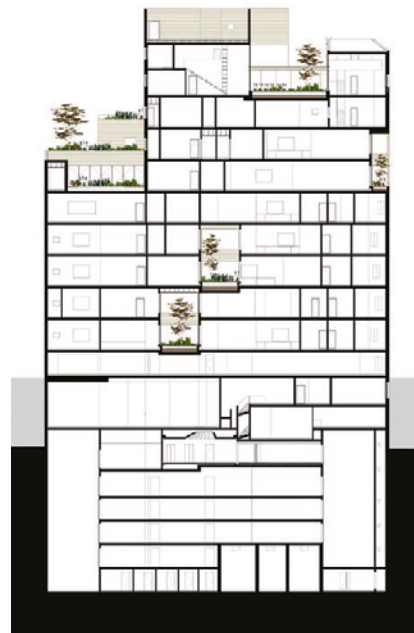


ZÁPADNÍ



ŘEZY

0 ————— 20



REALIZACE

## PŮDORYSY

0 ————— 10

Výsledkem pečlivého zkoumání a citlivého čtení prostorového kontextu města se stala nová architektonická forma, která pomocí městských regulací přetavuje amorfní hmotu v obytnou věž, jež působí téměř jako socha nakreslená v urbánním měřítku. Tvarem je paralelou k Holubím skalám, dvěma bílým skalnatým masívům čnějícím z moře při pobřeží Bejrútu. Otvory ve fasádě v rozličných velikostech uchovávají paměť města rozervaného válkou. Zevnitř nabízejí rozmanité rámování moře a hlubokým ostěním vytvářejí prostor pro stromy a květiny. Vtahují přírodu až k bejrútskému nebi.

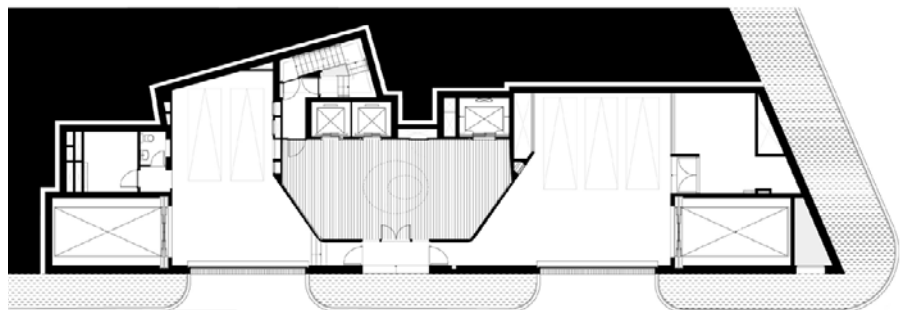
Dům má železobetonovou konstrukci, fasáda je vytvořena ze směsi lokální hlíny, přírodních vláken a cementu a vznikla na základě řady postupných experimentů. Robustní drážkovanou fasádu připomínající rýhy v horninách nebo usazené vrstvy půdy ručně vyráběli zkušení řemeslníci prchající před válkami ze sousedních zemí. Architektka věřila, že osobní účastí řemeslníků a vytvořením emocionální vazby k architektuře vznikne i nástroj ke sblížení lidí.



12+



6+

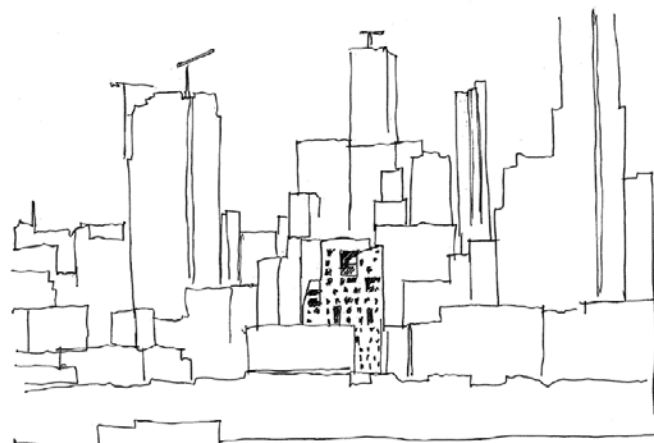


0

## Kamenná zahrada

Místo: Bejrút, Libanon  
 Autor: Lina Ghotmeh – Architecture  
 Spolupráce: BATIMAT Architects, Code Structure, Associated Mechanical Engineers (AME), RED Development  
 Hrubá podlahová plocha: 6 413 m<sup>2</sup>  
 Realizace: 2020  
 Foto: Iwan Baan

WWW.LINAGHOTMEH.COM



Lina Ghotmeh