

TENDANCES magazine

le mensuel gratuit de la maison et du bien-être
n° 12 - mars 2013 - Lille

**DGT
Architects**

Tout n'est que **lumière
et transparence**

Quel revêtement
pour **ma terrasse ?**

Tendances
Bien-être

Piscines & Sécurité

www.tendances-magazine.com



La genèse

C'est en 2006 que Dan Dorell, Lina Ghotmeh et Tsuyoshi Tane se rencontrent à Londres, chacun d'entre eux ayant pratiqué l'architecture dans des contextes très divers. De la volonté de sortir de leur quotidien est née l'envie de fonder leur propre agence, animée par l'idée de répondre à un concours ouvert avec à la clé la réalisation du Musée National Estonien.

Les trois jeunes architectes, riches de leurs différentes expériences, préparent leur présentation et remportent le concours haut la main. Avec ce succès, viennent les premières cartes de visite et la signature du premier contrat. Il s'agit de construire un espace public de 34 000 m². Prenant place sur une ancienne base aérienne soviétique, pensé comme une cicatrice au cœur de la ville, ce projet aussi controversé qu'original fera couler beaucoup d'encre, projetant rapidement ces jeunes architectes sur le devant de la scène internationale. Très vite, d'autres projets vont s'enchaîner pour faire le tour des continents. L'agence installée à Paris compte aujourd'hui 14 collaborateurs.

Une plate-forme nouvelle

Considérée comme faisant déjà partie de la jeune garde parmi les grands cabinets internationaux, Dorell.Ghotmeh.

Tane/Architects a su se distinguer grâce à sa façon bien à elle d'aborder l'ensemble des projets sur lesquels elle est amenée à travailler. Marchés publics, immeubles d'habitation, commerces ou même scénographie, il n'est aucune discipline que le trio se refuse. Nourri autant par l'art que par le design, la mode ou la sociologie, DGT est un cabinet d'architecture qui refuse de se voir enfermé dans une seule et même pratique, mais entend au contraire se situer au carrefour d'intérêts convergents.

Une approche sensorielle

S'il est évident que l'agence évolue aujourd'hui dans un monde globalisé, c'est probablement grâce à la diversité et à la pluridisciplinarité recherchées par les fondateurs de DGT que l'agence a pris conscience de l'importance de mener sa réflexion à un double niveau, certes global, mais également local. Mener un travail de recherche sur l'Histoire, les usagers, les valeurs et le contexte d'un projet sont au cœur de la démarche de DGT. Le cabinet intègre donc à son travail une archéologie des « traces » et identités des lieux. Il s'agit en réalité, en explorant le contexte et la vision du client, de trouver ce qui fera la spécificité du projet.

Il émane ainsi une architecture « de l'expérience » qui s'adresse à nos émotions et à nos sens.



© Takaji Shimamura

Appartement parisien Lost of Edges

TENDANCES
designer

Appartement parisien Lost of Edges

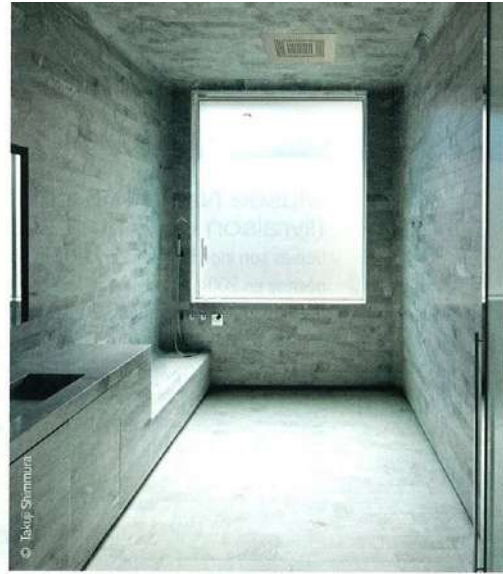
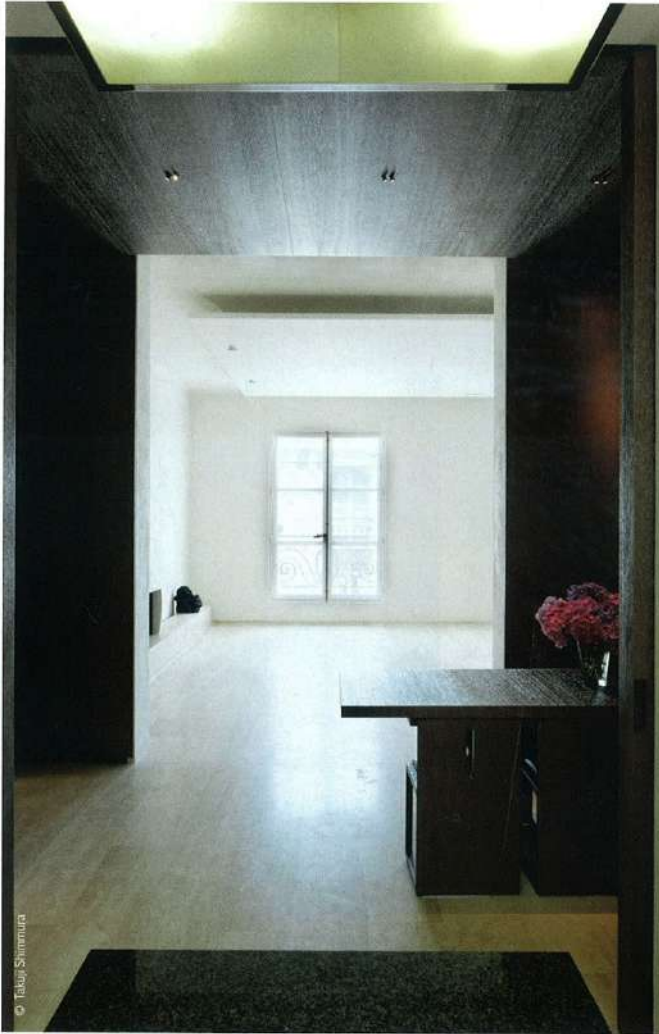
100m² Paris (réalisé)



La rénovation de l'appartement Lost of Edges est un projet unique au cours duquel l'ambition du client et ses objectifs ont servi la curiosité et l'audace architecturales de DGT. Invité à la rénovation intérieure totale de cet appartement, DGT a su faire de cet appartement un véritable lieu de Collection à vivre, un lieu statuaire où les pièces d'art rassemblées par le propriétaire accèdent enfin à une mise en valeur chère à ce dernier.

Pour atteindre cet objectif, DGT a souhaité revenir à la structure initiale de l'appartement. Tous les éléments de partitions superficiels de l'appartement ont été supprimés, offrant dorénavant 4 zones distinctes : l'entrée dans laquelle l'absence de lumière naturelle a été utilisée comme vecteur de mise en avant des oeuvres. DGT y a utilisé des matériaux sombres, qui ne reflètent pas la lumière. Quelques points de lumière ont pour unique objectif la mise en avant d'une œuvre ; le salon, qui contraste nettement avec l'entrée, très blanc procure une nouvelle dimension aux émotions ; le bureau - véritable entre-deux, dédié aux oeuvres tel un cabinet de curiosité dispose d'une bibliothèque conçue spécialement pour la collection du client : la réflexion et la contemplation ont libre cours. Enfin, la chambre à coucher et la salle de bain, creusées comme des niches dans cet espace muséal donnent un sentiment de cocon presque troglodyte où les expériences vécues sont uniques.



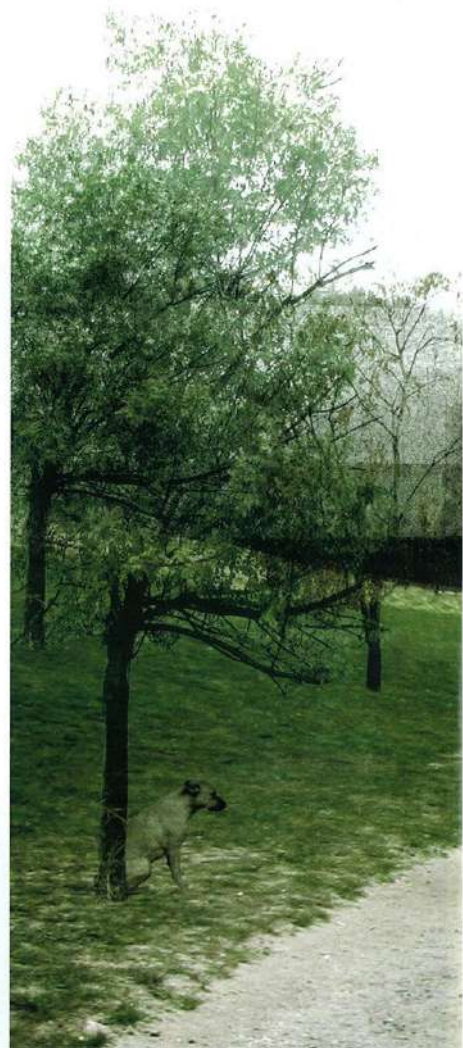


TENDANCES
designer

MINE

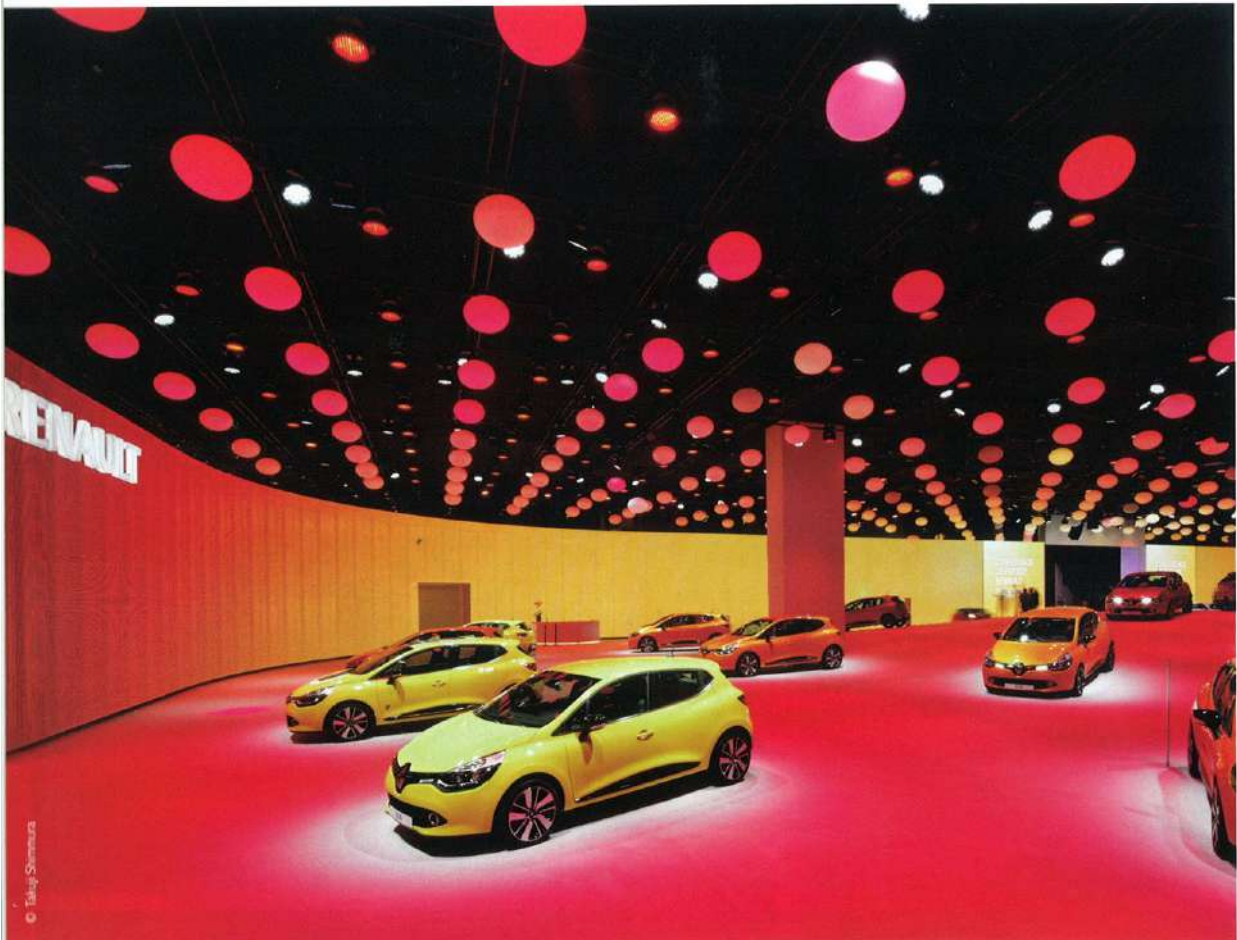
Musée National Estonien (livraison en 2014) à Tartu

Depuis son indépendance en 1991 et son intégration à l'Union Européenne en 2004, l'Estonie a connu une forte croissance économique et sociale. La volonté du Ministère Estonien de la Culture de construire un nouveau Musée National dans la ville de Tartu est témoin de cette croissance, d'une quête pour l'affirmation de l'identité nationale estonienne et de son histoire unique. Un concours international pour la conception et la réalisation d'un musée de 34 000 m², abritant une collection de 140.000 objets, est alors lancé en 2005. La proposition de DGT pour ce Musée défie les données du concours. Au lieu d'installer le bâtiment sur le site proposé, les architectes ont choisi de réattribuer au Musée National le terrain adjacent, occupé par les vestiges d'une base militaire soviétique et sa longue piste d'aviation. En prolongeant cette trace encore présente d'une histoire soviétique douloureuse, le Musée National se transforme en un régénérateur urbain. La toiture de ce dernier décolle progressivement du sol pour se prolonger vers un espace infini, invitant le visiteur à pénétrer dans le paysage et au coeur du musée. L'édifice se transforme alors en un lieu ouvert pour les activités publiques – expositions, performances, installations – un espace de réunion et d'interaction, mais aussi une grande place publique célébrant une histoire nationale aussi riche que tourmentée.





TENDANCES
designer



The Bump

**Stand itinérant Renault
dans le monde durant 4 ans**

Formaliser le changement

"Drive the change. Changeons de vie. Changeons l'automobile", c'est ce nouvel axe de réflexion, adopté par Renault en 2009, que ce stand pérenne se devait de refléter. Pensé en kit, il a été conçu pour voyager et tourne (depuis le salon de l'automobile 2012) dans plus d'une vingtaine de villes du monde jusqu'en 2015 dont Genève, Francfort, Alger, Shanghai, Barcelone ou Buenos Aires. À l'arrivée, un concept singulier tout en courbes et plus féminin que ses prédécesseurs. Affirmant le statut de leader du constructeur, le stand, accueillant et chaleureux, est identifiable du premier coup d'oeil tout en inspirant les valeurs essentielles de ce champion populaire et de ses voitures aux couleurs de la vie.



Fondation et logements d'artistes à Beirut (4200 m²) (livraison en 2013 ou 2014)

A Beyrouth, les jardins verdoyants des maisons historiques, qui caractérisaient si bien la richesse de la capitale au début du siècle dernier, ont depuis bien longtemps disparu sous la masse de béton des constructions modernes. Non loin du centre, le quartier du port industriel est aujourd'hui en passe de devenir la plaque tournante des concepteurs et artistes du pays. Son identité en pleine mutation donne aux nouvelles constructions qui y fleurissent la responsabilité d'être les précurseurs urbains d'une autre forme architecturale. C'est là que le maître d'ouvrage, un photographe de renommée internationale, associé à un promoteur immobilier reconnu dans la capitale, ambitionnent de construire

un projet remarquable avec un budget restreint. Le projet conçu par DGT cherche à incarner les aspirations de ses futurs occupants pour des espaces de liberté créative, d'inspiration et d'éternel renouvellement, tout en écrivant une nouvelle page de l'histoire de la capitale. Le bâtiment est dès lors pensé comme une sculpture massive où se creusent les espaces bruts des logements : chaque appartement est une page blanche, un espace vierge à investir. Chaque ouverture accueille un jardin suspendu à son échelle, qui cadre une vue sur la mer, un jardin pour vivre et pour envahir l'architecture, l'entraînant dans un mouvement de renouvellement incessant.